



Дополнительный Социальный Доход (SSI)

**для нетрудоспособных
молодых людей,
получающих услуги
программы Временного
приюта детей**



Что такое SSI?

Дополнительный социальный доход (SSI) — это управляемая Службой социального обеспечения программа, которая выплачивает денежное пособие нуждающимся слепым и инвалидам (а также лицам старше 65 лет), имеющим ограниченный доход и ресурсы. Пособие программы SSI могут получать дети, молодые люди и взрослые. SSI ежемесячно посылает чек для обеспечения основных расходов на проживание. Сумма денежной выплаты зависит от вашего дохода и условий проживания. Если вы считаете, что у вас физическая нетрудоспособность, вам следует подумать о подаче заявления на пособие SSI. Вам также следует подумать о подаче заявления на это пособие, если у вас есть проблемы с обучением, или проблемы с депрессией и беспокойствами, препятствующие вам в осуществлении действий или поступков, присущих другим молодым людям вашего возраста. Если у вас есть вопросы в отношении вашего права на льготы, вы можете обратиться к вашему социальному работнику или позвонить в одну из организаций, перечисленных на обратной стороне брошюры.

Каким образом SSI может помочь мне?

SSI может помочь оплатить основные расходы на проживание, такие как: продукты питания и медицинские услуги. Сумма пособия зависит от ваших условий проживания и от суммы вашего дохода.

В Калифорнии лица, получающие пособие SSI, также получают льготы программы Medi-Cal, и не должны платить со-оплату при посещении доктора. Это облегчает получение необходимого вам медицинского ухода.

Кто может получать SSI?

Вы можете иметь право на денежное пособие SSI, если вы отвечаете установленному Службой социального обеспечения (SSA) определению нетрудоспособности (см. страницу 4). Доход включает деньги полученные от работы, пенсии и некоторые выплаты программы временного приюта детей. В сумму ресурсов входят недвижимое имущество, счета в банках, наличные деньги, акции и облигации. Чтобы получать SSI, вы должны быть гражданином США или иммигрантом, имеющим право на получение помощи.

Что если я решу, что я не хочу получать SSI?

Если вы подаете заявление на пособие SSI, и было определено, что вы имеете на него право, вы не обязаны получать это пособие. Если Вы начнете получать пособие SSI, а затем решите, что вы больше не хотите получать его, вы имеете право прекратить получать его, по вашему желанию.

Сколько денег я могу иметь и продолжать получать SSI?

Вы можете начать работать и продолжать получать пособие SSI, но если вы зарабатываете слишком много, ваше пособие прекратится. При определении вашего права на пособие SSI Служба социального обеспечения (SSA) учитывает сколько денег вы зарабатываете и сколько денег вы сэкономили. Если вы зарабатываете слишком много, или имеете слишком большие сбережения, вы не будете иметь права. В некоторых случаях, SSA учитывает доход и сбережения людей, проживающих вместе с вами. Если вы проживаете с вашими родителями, SSA использует доход и ресурсы ваших родителей для определения вашего права на пособие и его месячной суммы. Если вы живете с родителями, взявшими вас на временный приют, другими родственниками и соседями по дому, их деньги не будут считаться вашими. Некоторые виды выплат программы временного приюта засчитываются как доход.

Могу ли я получать пособие SSI, и одновременно получать и другие льготы ?

Если вы получаете SSI, вы автоматически получаете льготы программы Medi-Cal, и вы не должны иметь со-оплаты при посещении врача и приобретении лекарств по рецептам врачей.

Вы не можете одновременно получать льготы программ CalWORKs и SSI, или одновременно получать льготы программы продуктовых талонов и SSI. Если вы получаете продуктовые талоны или пособие CalWORKs, и считаете, что вы имеете право на SSI, вам следует подать заявление на SSI, потому что вы, возможно, будете получать больше денег от SSI, чем от других программ.

Когда вы получаете пособие SSI, другие лица, проживающие с вами, могут продолжать получать продуктовые талоны и CalWORKs. Если вы имеете детей, они также могут получать эти пособия.

Кто считается нетрудоспособным?

Чтобы считаться нетрудоспособным, вы должны:

- 1) Не зарабатывать более \$900 (эта сумма меняется каждый год) в месяц (до вычетов) на время подачи заявления. Если вы работаете, и зарабатываете столько денег, SSA может определить, что вы не являетесь нетрудоспособным; И
- 2) Иметь физическую ИЛИ психическую инвалидность (ИЛИ обе), серьезно ограничивающую вашу повседневную деятельность. Это значит, что вы не можете участвовать в деятельности, которой занимаются ваши сверстники; И
- 3) Иметь медицинское заболевание, которое продолжалось 12 месяцев подряд или более, ИЛИ, которое, по мнению вашего врача, будет длиться 12 месяцев подряд или более, ИЛИ может привести к смерти.

Это значит, что если вы больны или страдаете, но ожидается, что вы поправитесь менее, чем за год, вы не можете получать SSI. Для того, чтобы считаться нетрудоспособным, вы должны отвечать всем трем требованиям.

SSA поможет вам получить доказательства от врачей, физиотерапевтов и профессиональных школьных работников, доказывающие вашу нетрудоспособность. Сюда включаются:

- ◆ Имена, адреса и номера телефонов врачей, госпиталей, клиник и учреждений, которые вас лечили и даты предоставления лечения/ухода.
- ◆ Названия принимаемых вами лекарств.
- ◆ Медицинские истории и записи от врачей, физиотерапевтов, клиник, госпиталей лечивших вас, и работников, ведущих ваше дело, включая результаты тестов и анализов.
- ◆ Имена, адреса и номера телефонов школы, посещаемой вами в настоящее время, или которую вы посещали непосредственно до этого времени.

Процесс подачи заявления на SSI

Вы можете поговорить с вашим социальным работником о подаче заявления на SSI. Они могут помочь вам подать заявление, и собрать информацию от ваших докторов, физиотерапевтов и школы, доказывающую вашу нетрудоспособность.

Есть три способа подачи заявления на SSI. Вы можете начать процесс подачи заявления по интернету, по телефону, или лично придя в офис Службы социального обеспечения.

- 1. Подача заявления по интернету:** Веб-сайт SSA: <http://www.ssa.gov/applyfordisability>. На этом сайте вы сможете заполнить формы нетрудоспособности, которыми начинается процесс подачи заявления и эта же дата может служить защищенной датой подачи заявления. Если будет определено, что вы имеете право на пособие, пособие вам может быть начислено с этого дня.
- 2. Подача заявления по телефону:** Для подачи заявления по телефону, звоните по телефону (800) 772-1213 с 7:00 утра и до 7:00 вечера, с понедельника по пятницу. (Если у вас есть проблемы со слухом, воспользуйтесь телетайпом (TTY): (800) 325-0778). Если вы позвоните SSA для того, чтобы назначить собеседование и подадите заявление в течение 60 дней со дня звонка, SSA может использовать дату вашего телефонного звонка как дату подачи заявления (также известную, как защищенная дата подачи заявления).
- 3. Подача заявления при личном посещении офиса SSI:** Найдите ближайший к вам офис, позвонив по телефону (800) 772-1213, с 7:00 утра и до 7:00 вечера, с понедельника по пятницу. (Если у вас есть проблемы со слухом, воспользуйтесь телетайпом-TTY (800) 325-0778). Вам необходимо назначить время собеседования до прибытия в офис. Если вы позвоните SSA для того, чтобы назначить собеседование и подадите заявление в течение 60 дней со дня звонка, SSA может использовать дату вашего телефонного звонка как дату подачи заявления (также известную, как защищенная дата подачи заявления). Если будет определено, что вы имеете право на пособие, оно может быть начислено со дня первого звонка.

Кто управляет моими льготами SSI?

Если вы моложе 18 лет, вы, возможно, не получаете чек SSI на свое имя. Вместо этого, лицо, называемое "уполномоченным получателем пособия" — а это может быть ваш родственник, взрослый друг или округ, — получает чек. Получатель должен использовать эти деньги для оплаты необходимых вам вещей, таких как: медицинский уход, жилье, одежду, продукты и предметы личной необходимости.

Если от ежемесячного пособия SSI остаются деньги, которые не потребовались для оплаты необходимых вам вещей, ваш получатель должен положить эти деньги на банковский счет. Когда вам исполнится 18 лет, вы должны быть способны использовать эти деньги. Этот счет называется "расходным".

Когда я смогу сам(а) управлять моим пособием?

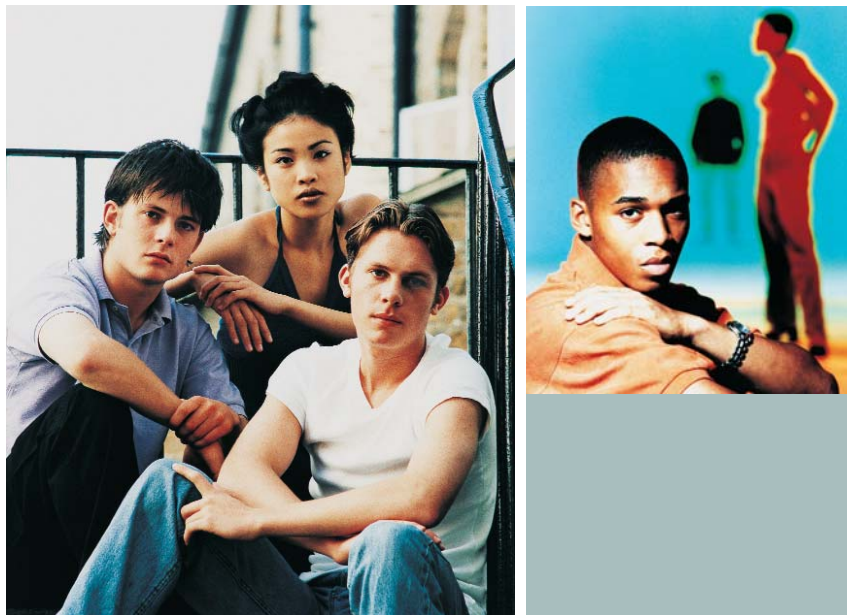
Если округ был вашим уполномоченным получателем пособия, после того, как вы будете объявлены совершеннолетним(ей), округ должен помочь вам, чтобы вы начали получать свои собственные чеки SSI, или найти ответственного взрослого, присматривающего за вами, чтобы назначить его вашим уполномоченным получателем.

Могу ли я продолжать получать пособие SSI после того, как мне исполнится 18 лет?

Социальные работники округа обязаны помочь вам в планировании перехода из программы, включая, если это возможно, сохранение вашего пособия SSI после того, как вы оставите программу временного приюта детей. Если вы уже получали SSI в то время, когда вам исполнилось 18 лет, SSA запросит информацию о вашей нетрудоспособности примерно в то же время, когда вам исполняется 18 лет. SSA определит, имеете ли вы право на пособие SSI согласно законам и положениям, применяемым для взрослых. Этот процесс называется "Пересмотром статуса по достижению 18-летнего возраста". Чтобы SSA определило, что вы имеете право на SSI в качестве взрослого, вы должны иметь медицинское заболевание, препятствующее вашей рабочей деятельности.

Что такое специальный счет?

SSA может занять довольно продолжительное время для принятия решения о вашем праве на получение пособия SSI. Вы можете получить выплаты за месяцы, в течение которых вы ожидали принятия решения. Если SSA заняла 6 месяцев и более для принятия решения о вашем праве на пособие, получатель вашего пособия должен положить деньги за эти месяцы ожидания на "специальный счет". Этот счет должен вестись отдельно от расходного счета, используемого для регулярных ежемесячных выплат, и это может быть только чековый, сберегательный или депозитный счет денежного рынка. Другие средства, кроме определенных выплат SSI за прошедшие месяцы, не могут быть смешаны со средствами данного специального счета. Эти деньги могут быть использованы только для определенных целей, таких как: медицинское обслуживание и оборудование, образование и обучение профессии. Если вы имеете медицинское заболевание, требующее специального оборудования или услуг, деньги могут также быть использованы для этих целей. Получатель вашего пособия обязан вести письменный отчет расхода денег со специального счета. SSA потребует от получателя предоставить годовой отчет расхода денег со специального счета.



КОНТАКТНАЯ ИНФОРМАЦИЯ

С кем я могу связаться, если у меня есть вопросы по SSI?

- С вашим социальным работником
- С офисом омбудсмена программы Временного приюта детей Калифорнийского Департамента социального обеспечения по телефону:
(877) 846-1602
- Со Службой социального обеспечения
1-800-772-1213 между 7:00 утра и 7:00 вечера
с понедельника по пятницу

Если у вас есть проблемы со слухом, воспользуйтесь телетайпом (TTY): 800-325-0778

Вы также можете посетить веб-сайт SSA: www.ssa.gov.

Другие частные агентства, в которые вы можете обратиться за помощью:

Protection & Advocacy (800) 776-5746
Bay Area Legal Aid (800) 551-5554
Legal Services of Northern CA (916) 551-2150
Disability Rights Advocates (510) 665-8644
Legal Aid Foundation of Los Angeles . . (213) 640-3901
The Alliance for Children's Rights (213) 368-6010

County Contact Information



**STATE OF CALIFORNIA
HEALTH AND HUMAN SERVICES AGENCY
DEPARTMENT OF SOCIAL SERVICES**